

Capítulo 21

Modelo basado en los eventos

El modelo basado en el tiempo dimensional, cuya filosofía se muestra en la fantasía matemática propuesta por Isaac Newton y la postulada por Albert Einstein, confina a las evoluciones de los entes en una realidad muy simplificada que es determinista. Por ello, esta realidad no puede converger con lo propuesto en la teoría de la mecánica cuántica, pues en ella predomina el concepto de onda (información compuesta) y probabilidad de evento. Esto conllevó, a ciertos investigadores a buscar una teoría que empatará los buenos resultados de ambas teorías, generándose una serie de propuestas similares como la teoría de cuerdas y membranas. Sin embargo, dada la dependencia del desarrollo del conocimiento consolidado, queda atrapada también dentro de esa existencia del ordenador tiempo.

El Libro de Atom, es en esencia una nueva filosofía o línea de pensamiento para tratar de explicar el entorno absoluto que rodea a cualquier ser independientemente de su naturaleza, basándose en nuevas concepciones del espacio que nacen de una fantasía relacionada con representaciones geométrica de los espacios. Esto obliga a llegar a la esencia de una creación del todo a partir de la nada, proponiendo para ello, la existencia primaria de una semilla multiversal, conformada por un punto de conciencia que se define entre la existencia y la inexistencia, el cual es tan pequeño que tiende a no existir. La propuesta es altamente compleja por su simplicidad, pues al evolucionar (crecimiento aparente de los multiversos), más desocupado queda el hiperespacio dentro de esa singularidad, que no crece, vista por un observador de un plano superior al multiverso en creación. Este tipo de evolución solamente es posible de describir utilizando comportamientos fractales muy singulares. Uno de esos comportamientos debe asegurar la evolución de los multiversos, de manera que sea muy probable la presentación muchos big bang sobre sí mismos. Además, debe asegurar que al generarse más entidades, más hiperespacio quede disponible para la generación de nuevos eventos a partir de desdoblamiento.

Los dos comportamientos mencionados anteriormente, obligan a que la singularidad esté definida por un fractal n dimensional superior curvo cerrado y con el comportamiento típico de un fractal similar al del triángulo de Sierpinski. La curvatura de los ejes en que se define el fractal, genera un retículo con forma de un capullo asegurando, que la misma evolución de los multiversos, lo conlleven a encontrarse consigo mismo, destruyéndose en una explosión que culmina en un nuevo nacimiento de nuevos multiversos, donde la información deberá escapar hacia los confines de la singularidad y la misma curvatura de sus ejes lo obligue a ordenarse, generando nuevamente espacios que pueden ser ocupados por nuevas entidades.

En la propuesta del modelo de los eventos lo único que existe es información que se organiza de diferente forma, creando simultáneamente a los retículos o matriz del todo, a los entes y a la que envuelve al todo, conformando el histórico del suprauniverso. Donde el concepto de cuantización se lleva a todos los límites posibles y a la unicidad de los eventos. La definición mediante cadenas de números enteros mostrará la evolución real de los entes, megaentes y entidades existentes en dichos multiversos, donde coexisten universos paralelos y realidades alternativas, no punto a punto, sino de región permitida a región permitida. La idea de punto se manifiesta en la teoría presentada por Newton, mientras que en el modelo de los eventos, hay regiones permitidas, sobre las cuales, los entes o entidades se desdobl原因 para generar las realidades alternativas en cada uno de sus universos paralelos.

A cada uno de los eventos pertenecientes a cualquier realidad alternativa de su universo paralelo correspondiente, se le puede asignar una cadena única de valores, que corresponden a las zonas permitidas de cada uno de los eventos, en lectura con los superejes que le confieren su hiperespacio permitido. Donde el proceso de ordenamiento de los eventos de un ente depende de coordenadas de ejes

helicoidales. Estas coordenadas de los ejes helicoidales tienen una misión de ayudar a los observadores a definir un histórico para su evolución, en la historia del mismo en una realidad alternativa determinada.

El equivalente histórico de un ente entre el modelo basado en los eventos y el paradigma del tiempo dimensional, es el que se obtiene a través de la línea del plano helicoidal donde $X_h = Y_h$. Replicándose el ordenador tiempo ordinario lineal, lo cual muestra que la propuesta del modelo basado en los eventos, es capaz de reproducir lo indicado por el modelo del tiempo dimensional. Bajo esta condición ya está lograda una de las condiciones necesarias para tomar en consideración la nueva propuesta, es decir, se puede escribir la cinemática de las partículas puntuales de Newton, en el lenguaje de la nueva línea de pensamiento basada en los eventos.

Las ecuaciones básicas de la cinemática tradicional podrían escribirse en términos de las características de los conceptos propios del modelo basado en los eventos, empleando una simple relación, que X_h sea igual a Y_h , tal que, la magnitud del hipervector resultante en el plano helicoidal sería $t = 2^{0.5}X_h$, donde t y X_h , están relacionadas linealmente, de tal forma que ambos reproducirán resultados similares en las ecuaciones, debido a dicha linealidad.

Dada la naturaleza del comportamiento probable de los entes al evolucionar, ha de esperarse que para distancias hiperdimensionales pequeñas, se obtengan patrones de comportamiento especiales, que no serán visibles para el caso de evoluciones que involucren distancias hiperdimensionales muy grandes (evolución mediante muchos desdoblamientos). Al realizar varias aplicaciones equivalentes a las estudiadas en la cinemática lineal o en el plano, se obtienen que los comportamientos a ambas escalas de tamaño de distancias hiperdimensionales muestran su representación cuántica de eventos para pocos eventos, mientras que para el análisis de muchos eventos, el comportamiento mostrado en sus gráficas tienden a ser similares al predicho por el modelo basado en el paradigma del tiempo lineal. De tal forma, que para distancias pequeñas, se presenta una situación que muestra la fortaleza del nuevo modelo propuesto respecto a la basada en el paradigma del tiempo dimensional. Pues, los resultados que son propios de la mecánica cuántica, se observan en forma natural en el equivalente de la cinemática del modelo basado en los eventos. Asunto que el modelo basado en el paradigma actual no puede realizar, es decir, incluir fenómenos de naturaleza ondulatoria en el planteo de la solución de eventos en la cinemática tradicional.

El modelo basado en los eventos es capaz de producir, para distancias hiperdimensionales pequeñas, el fenómeno equivalente al de la incertidumbre de Heisenberg, mostrando cómo es que un ente evoluciona en la realidad de un estado a otro. Al desdoblarse un ente pasando de un estado al otro, se genera un proceso natural de incertidumbre, tal que en los dos estados están presentes y no presentes simultáneamente, hasta terminar el desdoblamiento, entrando de nuevo a otra transición de incertidumbre, hasta llegar al nuevo estado y se repite indefinidamente, hasta que el ente desaparece de la historia de dicha realidad en estudio.

Durante el desdoblamiento, es que se genera un proceso aleatorio de generación de probabilidades de existencia de la información que define al ente, en sus posibles realidades alternativas. Durante ese, proceso, podría el ente tener una representación de su información en una realidad alternativa determinada o bien en varias, pero por lo general lo que se analiza para un ente es su evolución en una realidad alternativa específica.

Esta característica propia del análisis de los desdoblamientos consecutivos de la información de un ente durante su evolución desde un estado m a otro $m+n$, es la fortaleza de la propuesta del modelo basado en los eventos sobre el modelo del tiempo dimensional. Donde lo anterior se podría resumir en una frase muy conocida, que debe alterarse para describir lo que posiblemente ocurre, lo cual fue una preocupación

para Einstein, de manera que se podría decir, “*Dios si juega a los dados, con el fin de respetar el libre albedrío*”.

Naturaleza hiperdimensional de los eventos

Basados en la propuesta mencionada en el libro “**Fantasia matemática de los multiversos**”, en cada región permitida para la existencia de eventos, existen infinidad de dimensiones, quizás de diferente naturaleza (ordinaria, curva o helicoidal). Donde la definición de la región permitida, es generada a través de información de una naturaleza especial que interactúa generando un mallado, retículo o matriz, que es donde se definen las probables zonas de existencia para cada una de las realidades alternativas posibles.

En un hiperespacio de un retículo curvo cerrado, existe la posibilidad de que se generen zonas especiales donde la información que conforma a los entes puede organizarse, facilitándose el proceso, debido a la formación de una infinidad de lóbulos que se forman al ir creciendo la membrana principal de información, enrollándose en torno de sí misma, formando un capullo con infinidad de secciones encerradas de una misma esfera creciente. Es importante mencionar, que esta membrana es información disociativa organizada, que emula a esa estructura altamente compleja que denomina membrana.

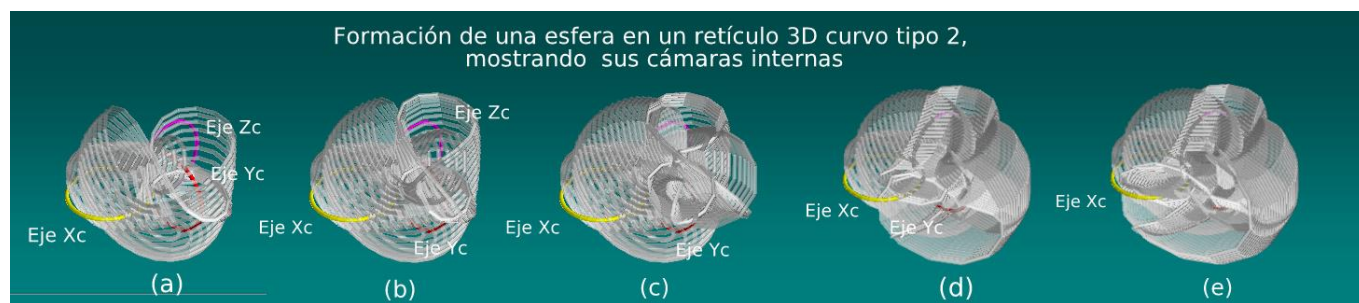


Ilustración 91 Cámaras formadas en una hiperesfera de un retículo fractal curvo

En la figura anterior, se muestra como una esfera de un radio aparente mayor que el radio del bucle, se encorva debido a la geometría los superejes dimensionales, generando unos lóbulos o cámaras que son sólo percibidas por un observador externo al hiperespacio de ese universo en el cual crece dicha esfera de información. El observador externo está ubicado en un plano superior, por lo cual puede observar dicha geometría, donde los eventos van a presentarse, debido al desdoblamiento de los entes de ese universo definido por su hiperespacio y en la realidad alternativa correspondiente. Pues la existencia de multiversos menores de diferentes dimensionalidades dentro de esa esfera es absolutamente permitida.

Note como en la figura anterior, sectores lejanos de una esfera tiende a visualizarse como muy cercanos, esto es provocado por la curvatura de los superejes, permitiendo que información de un evento pueda pasar de una región permitida a otra muy lejana, simulando los puentes de Rose Einstein, que según el modelo basado en el paradigma del tiempo dimensional de una sola realidad, y ejes dimensionales rectos, no es concebible, pues no existe lógica de donde se forma ese doble cono con que dibujan a esos puentes, pero si la membrana se enrolla sobre sí misma, es muy claro cómo se forma dicho doble cono.

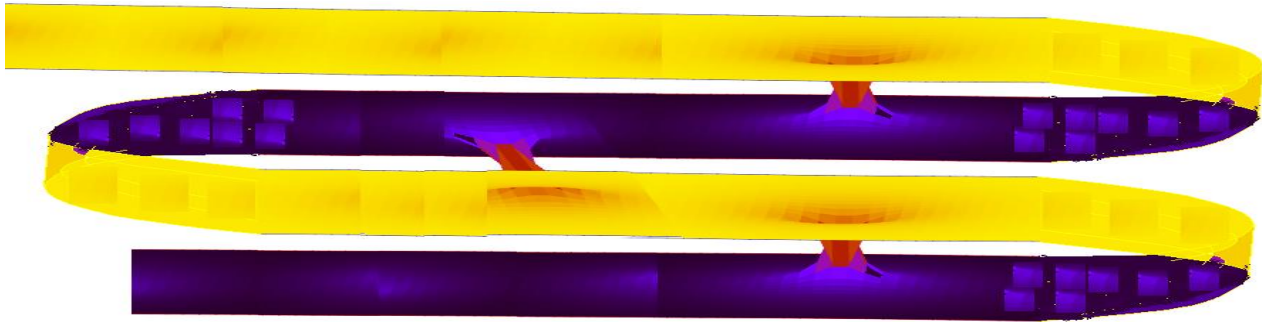


Ilustración 92 Membrana enrollada formando puentes dimensionales

Estos puentes que se forman entre regiones permitidas de existencia en una realidad alternativa definida, cruzan de una región a otra, empleando los microretículos como entes moduladores del proceso. Estos microretículos curvos, enlazan a las realidades y definen sus probabilidades de existencia durante los desdoblamientos, siguiendo reglas de integridad que pueden estar definidas por una función integridad de la información de los multiversos y sus realidades alternativas probables.

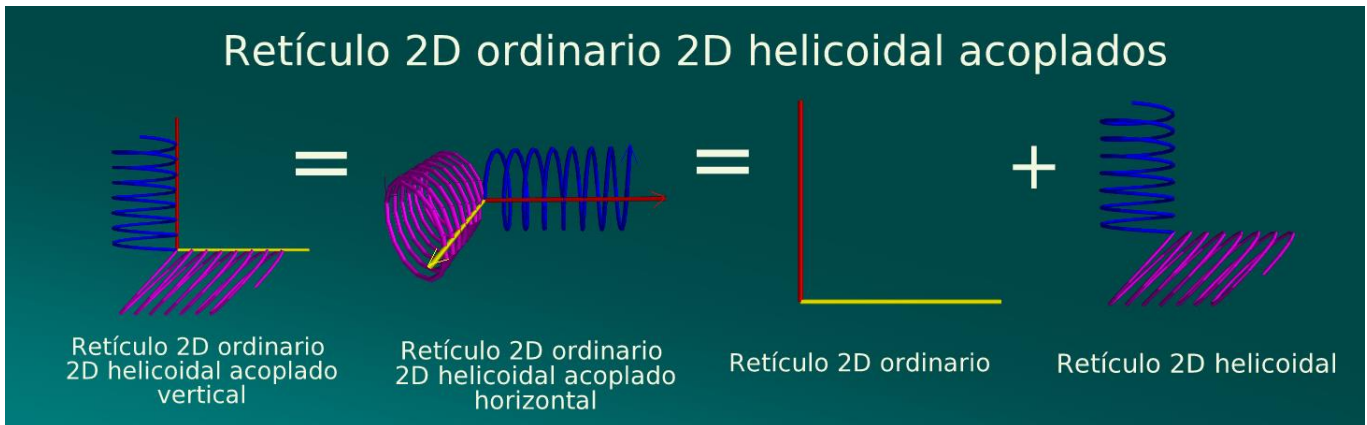


Ilustración 93 Superejes helicoidales acoplados a superejes ordinarios

Es probable que un mismo microretículo sea el responsable del cruzamiento de dos ejes a través de él, generándose zonas permitidas de reunión de planos dimensionales de diferente naturaleza, esto quiere decir, que un mismo retículo curvo, puede ser miembro de una cadena de superejes ordinario y a la vez de superejes helicoidales. Esto permite el ocultamiento dimensional superior, dejando a la vista del observador ordinario solamente pocas dimensiones. Por ello, un observador del mundo ordinario, reconocerá en su entorno solamente tres dimensiones y los desdoblamiento solamente los notará en tres dimensiones, pero el efecto de los superejes helicoidales, que son los responsables del ordenamiento histórico de los eventos, serán indetectables para este observador, lo cual equivaldría a la existencia de un presente continuo, o bien de una triada aparente de pasado, futuro y presente, únicamente por convención, ordenadas según acciones mecánicas básicas (oscilaciones atómicas, periodos de oscilación, rotaciones de astros, etc.).

Evolución de los eventos

En el modelo basado en el paradigma actual, los entes evolucionan ya sea cambiando su posición relativa según un observador de su única realidad, su forma o su estado energético. Teniendo coherencia los términos de la cinemática vectorial, como lo son la velocidad y la aceleración. La velocidad con que se

desplaza un ente, es relativa para cada observador ubicado en la misma realidad, los cuales no necesariamente se encuentren en reposo y podría existir una velocidad relativa entre ellos. Pero, a pesar de que el estado de movimiento de los observadores según sus marcos de referencia inercial, no es necesariamente la misma, las variantes evaluadas en cuanto a aceleración y velocidad si son las mismas, según la teoría de la relatividad galileana, que es la responde a la mayoría de las observaciones que realizan los humanos.

Los cambios en su forma y estado energético de los objetos es producto de fuerzas externas, según las leyes de Newton, donde el concepto de fuerza, como agente responsable del cambio toma su presencia. La fuerza, por lo general está asociada a un cambio en el estado de movimiento de los objetos, asumiendo un concepto llamado masa, que es propio del modelo del paradigma actual.

En el modelo basado en los eventos, el concepto de tiempo y masa no existen, son ilusiones propias que utiliza la humanidad en su paradigma actual, para simplificar una realidad parcial de su entorno. En el modelo basado en los eventos, solo existe información, que se organiza en un fractal curvo cerrado, generando una matriz de zonas permitidas de existencia, en donde se presentan los desdoblamiento, respetando la unicidad de los eventos y la función integridad de la información de los universos paralelos y sus realidades alternativas. De manera, que lo emplea el modelo basado en los eventos, es la coexistencia múltiple de todas las realidades en coexistencia mutua, pero bajo funciones integridad que hacen que un observador de una realidad alternativa determinada, no observe sus otras realidades alternativas, aunque durante el proceso de desdoblamiento se genera una incertidumbre, donde la información del ente podría interactuar con sus otras informaciones, pues durante dicha transición las diferentes realidades alternativas existen potencialmente, hasta que se consolida sólo la resultante o resultantes.

Lo que ocurre durante la evolución de los eventos es como un llenado de información de la matriz que guarda la memoria del suprauniverso, donde la mayoría de los entes mantienen su evolución en un mismo hiperespacio común, el cual podría estar asociado a varios universos menores, permitiendo mediante el efecto de burbujeo hiperdimensional, que entidades de un universo dado, con entes de ciertas naturaleza, momentáneamente compartan informaciones con otros universos menores que conviven en el mismo hiperespacio común. La información compartida no sería necesariamente, información completa, generando un comportamiento que quizás los observadores de esos universos menores no puedan explicar con sus conocimientos, consolidados. Por ejemplo, suponga un hiperespacio **XYZWM**, donde coexisten los universos tridimensionales **XYZ**, **XYW**, **XYM**, **XZW**, **XZM**, **YZW**, **YWM** y **ZWM**, suponga que la humanidad convive en **XYZ** y un fenómeno ocurre con entes de **XZW** o bien en **YZM** o en **XZM**. Suponga que en cada hiper-región menor existe un sistema vibracional diferente, tal que define a sus entes de su hiperespacio, con características diferentes a las de los otros hiperespacios menores. Al trasladarse una información de una hiper-región a otra por burbujeo hiperdimensional, aparecerá una información fantasmal que no será explicable en **XYZ**.

Energía hiperdimensional

La energía conceptualizada en base a las teorías de la ciencia tradicional, queda en absoluta indefinición, siendo expresada su existencia en términos de descripciones de eventos naturales. Para ello, se utiliza el análisis de lo ocurre pasa cuando un objeto o material es calentado, lo que le ocurre a un material al ser expuesto a radiación, o bien cuando una masa de gas caliente o frío entra en contacto con otro material. Sin embargo, no aparece la definición de que es la energía en sí. A parte de esos ejemplos, están los de deformación de los materiales y de los de alteración del estado de movimiento de un sistema. Siendo

quizás solamente Planck, el que tiende a generar un conocimiento más claro y preciso al mencionar la existencia de unos paquetes que manifiestan la característica de transferir energía como un todo. A estos paquetes se les denomina fotones, los cuales son paquetes de información, donde los niveles vibracionales son los que definen la capacidad de transferencia que tienen ellos al interactuar con su entorno, como unidades de información. Por su parte Maxwell, realiza otro aporte importante, esos paquetes son vibración pura, que existen debido a un efecto oscilatorio de dos campos cuyos planos de acción son perpendiculares entre sí. La teoría de radiación de los cuerpos negros, también da un aporte fundamental, respecto a la naturaleza de esas emisiones donde los responsables de la emisión de energía, son fotones, cuya frecuencia deben cumplir ciertas estadísticas y restricciones (catástrofe de Win).

Bajo las premisas del modelo basado en los eventos, lo único que existe es información, esta es capaz de organizarse emulando la existencia de mega entes de información e inclusive estructuras y mega estructuras de información, que evolucionan en un retículo fractal curvo, en el cual se definen las zonas permitidas para eventos. Donde la unicidad de los eventos permite la descripción absoluta de un evento y el conjunto masivo de eventos generados en evolución común produce las realidades probables de existencia de lo que algunos denominan mundos.

La definición de zonas permitidas y sus características dependen de la relación de información de los entes con el retículo al cual pertenecen, siendo la **capacidad de variación relativa de zonas permitidas de existencia según su métrica**, lo que define el concepto de **energía hiperdimensional**. Si todos los pozos de potencial asociados a la evolución de un ente de información son idénticos, significa que este se encuentra aislado, pero si por alguna razón la naturaleza de los pozos de potencial empiezan a variar, indica que algo externo está afectando su evolución y ese efecto puede ser asociado a un intercambio de información que facilita que se dé dicha variación, siendo conceptualizado como uno de los mecanismos bajo los cuales la energía hiperdimensional de ese ente o mega ente de información es alterada.

No se debe de perder de vista, que dado que lo único que existe para el modelo basado en los eventos es información, la energía hiperdimensional, es un tipo de información que es natural a la información disociativa, que es la materia prima para la generación de esa información organizada. Esto implica, que existe un pozo de potencial que puede contener otros pozos de potencial, con los cuales se resguarda la información de los entes o mega entes menores, que participan en una evolución común con el todo dentro del retículo fractal al cual pertenecen.

La forma en que la energía hiperdimensional puede actuar durante la evolución de los entes o mega entes de información es muy variada. Una de las formas más simples, es alterando la métrica del ordenador de eventos, generando pozos de potencial que varían en su ancho así, como en las características de las barreras potencial que lo definen. Por ejemplo, si se toma un caso de naturaleza cinética, como un ente de información que emula un movimiento uniformemente acelerado, la energía hiperdimensional involucrada lo que genera, es justamente lo antes mencionado, una variación creciente de la métrica y una tendencia a reducción del ancho y alto de las barreras de potencial que definen a las zonas permitidas para existencia de los eventos. De tal forma, que en cada evento esta información tiene la probabilidad de ocupar una zona permitida de mayor ancho, emulando el efecto de aumento de velocidad asociada al punto de centro de masa indicado en la teoría de Newton.

En el caso de ejemplo anterior, lo que ocurre en la secuencia de pozos que define a las zonas permitidas de existencia es que la probabilidad de ocupación aumenta en las mismas, asegurando un comportamiento muy definido aunque no totalmente determinista. Eso no quiere decir que los entes de información necesariamente ocupan todo el espacio de las zonas potenciales de existencia, sino que su existencia está definida o acotada en dichas zonas, siendo las barreras de potencial los entes que resguardan la

información asociada al ente que se desdobra hacia un nuevo estado.

Debido a que esta visión de descripción acerca de la evolución del todo es muy nueva, es importante realizar algunas observaciones sobre las energías que son comunes en el ambiente científico tradicional. Entre ellas está el calor, del cual en este texto se mencionan varias características importantes, así como la energía potencial gravitacional y la elástica. La energía potencial gravitacional proveniente del campo gravitacional tiene similitudes y grandes diferencias respecto al caso del calor. El campo gravitacional es de naturaleza vectorial, el cual genera un disturbio energético en su entorno permitido, cuya dependencia es inversa a la distancia al punto de observación. El mecanismo que transmite la información a las zonas permitidas para existencia de eventos, no es conocido, siendo la información disociativa, el mecanismo más probable para su transferencia. Si el mecanismo es una cualidad que se activa a la información disociativa, esta tendría que ser transmitida por un efecto dominó que debe atravesar las barreras de potencial que delimitan a las diferentes zonas permitidas de existencia de eventos, donde existe una probabilidad de que esta oscilación o vibración activada de la información disociativa, puede devolverse, generando una emulación de ondas gravitacionales de retorno.

En cuanto al comportamiento energético de estas ondas gravitacionales a nivel macroscópico, queda la pregunta de si el entorno es capaz de disiparlas o al menos reflejarlas. Si las ondas gravitacionales pueden reflejarse, esto demostraría sin lugar a dudas la existencia de las zonas permitidas de existencia para los eventos.

En cuanto a la energía potencial elástica se debe mencionar, que los eventos pueden entrar en una ciclicidad, al menos durante una sucesión de eventos al tratar los mega entes de recuperar su métrica normal de ordenamiento de eventos. Donde conjuntos de comportamientos tienen tendencia a repetirse, pues un ente de información tiende a recuperar sus posiciones espaciales, emulando a un bucle de sucesos, sin modificar la progresión de las etiquetas que identifican a cada evento, pero si con las variaciones típicas de sus métricas, asociadas a dicha oscilación.

Moebius hiperdimensional

La banda o cinta de Moebius es una superficie con una sola cara y un borde que es doblada de diferentes maneras, generando un comportamiento no orientable. Por lo general, esta cinta es doblada adrede con el fin de generar dicha desorientación entre lo que es la superficie externa e interna de la misma. Utilizando un anillo de una superficie esférica, sometida a una transformación curva, se genera una colección de figuras que concuerdan con la geometría de Moebius.

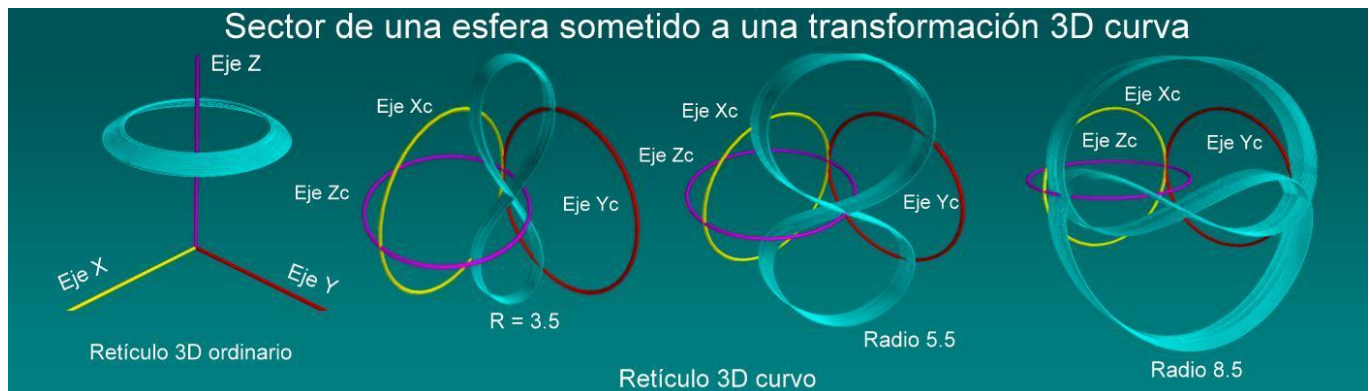


Ilustración 94 Formación de banda de Moebius empleando una transformación de espacios 3D curva

Si se incrementa el radio de la esfera dentro de un retículo curvo cerrado, un anillo tomado de una superficie esférica, genera una serie de geometrías tubulares, que visualmente acercan muchos puntos o zonas lejanas de ese anillo, tal y como se muestra en la siguiente figura. De tal forma, que para un observador ubicado en el plano superior, estos puntos o zonas lejanas prácticamente comparten una misma realidad, a pesar de estar muy alejados, según lo que denota el observador propio del sistema curvado. Esto puede conllevar a generación de teorías básicas para la creación natural o artificial de portales que podrían provocar fenómenos no explicables por la ciencia tradicional.

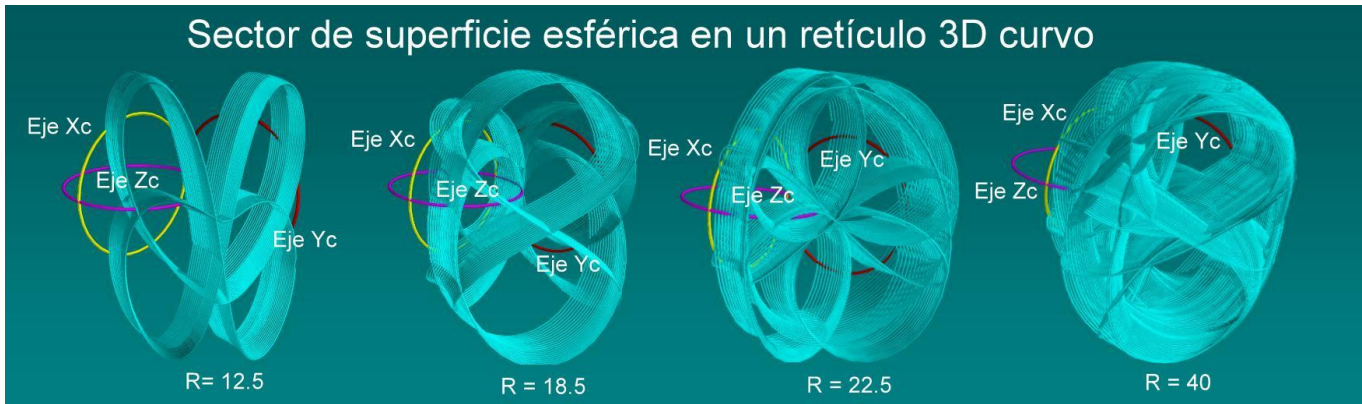


Ilustración 95 Sección de superficie esférica en un retículo 3D curvo

Es importante recalcar, que en cada una de esas secciones donde la cinta de Moebius se cruza, los eventos podrían ubicarse en zonas que corresponden a dos posiciones simultáneas, generando una paradoja en el desarrollo de la realidad de un ente de información. Conforme crece la esfera, el número de posiciones que conllevan a esas paradojas aumenta, generando un fenómeno equivalente al visto con la doble rejilla, donde un ente de información puede coexistir probabilísticamente en muchas posiciones simultáneamente. Esto puede explicar, porque algunas personas mencionan que al atravesar cierto lugar, de forma instantánea aparecieron en otra realidad y sienten que regresan a la zona de entrada tiempo después.

Es importante mencionar, que varios sectores de emisión esférica pueden ser afectados por mecanismo que alteren la geometría real de los superejes, debido a la presencia de campos energéticos que alteren la métrica de los pozos de potencial asociados a las zonas permitidas de existencia para eventos. Sin embargo, debe existir una condición de continuidad entre las zonas contiguas a esa interface que demarca el cambio de métricas, entre estas zonas adyacentes.

Dado que en los universos existen zonas expuestas a campos muy fuertes que alteraran las métricas de las zonas permitidas, es probable que en la naturaleza existan regiones que cumplan esa indefinición producto de la alteración de la geometría de los superejes. Estas regiones podrían servir de portales, para la transportación de un conjunto de entes a zonas muy lejanas respecto a su ubicación original.

Es muy probable que cerca de agujeros negros o regiones donde los grandes campos naturales actúan existan estas zonas de indefinición, quedando la incógnita de que las zonas adyacentes compartan únicamente el potencial de barrera o bien algunas zonas permitidas para eventos.